

Robert Bosch Power Tools GmbH
70538 Stuttgart
GERMANY

www.bosch-pt.com

F 016 L81 521 (2019.02) 0 / 14



F 016 L81 521

ALB 36 LI

 **BOSCH**

ko 사용 설명서 원본

한국어

안전 수칙

주의! 다음의 설명서 내용을 상세히 읽고 준수해야 합니다. 제품의 조종장치와 올바른 사용법에 대해 익히십시오. 추후의 사용을 위해 이 사용 설명서를 잘 보관하십시오.

정원용 공구에 나와있는 기호의 설명



일반적인 위험 경고.



사용 설명서를 읽으십시오.



주위에 서 있는 사람들이 튕겨나오는 이물질에 다치지 않도록 주의하십시오.

오.



경고: 작업 시 제품과 안전 거리를 유지하십시오.



회전하는 블로어. 제품이 작동하는 동안 손이나 발 혹은 헐렁한 옷을 열린 부위에 가까이하지 마십시오.



제품이 작동하는 동안 손이나 발 혹은 헐렁한 옷을 열린 부위에 가까이하지 마십시오.



주위에 있는 사람들이 제품으로부터 흩날리는 이물질에 다치지 않도록 주의하십시오. 다른 사람들이 이 제품과 안전거리를 유지하도록 하십시오.



귀마개와 보안경을 착용하십시오.



정원용 공구에 조절작업이나 세척작업을 하기 전에 혹은 장시간 정원용 공구를 두고 자리를 비울 경우 배터리를 빼어 놓으십시오.



비가 올 때는 작업하지 말고 블로어가 비에 맞지 않도록 하십시오.



전원 코드가 손상된 경우 충전기를 사용하지 마십시오.



충전기는 건조한 공간에서만 사용해야 합니다.



충전기에는 안전 변압기가 장착되어 있습니다.

작동

- ▶ 어린이나 이 사용 설명서를 읽지 않은 사람이 제품을 사용해서는 안됩니다. 국내 규정에 따라 작업자의 나이를 제한할 수 있습니다. 제품을 사용하지 않을 경우 어린이 손이 닿지 않는 곳에 보관하십시오.
- ▶ 본 제품은 (어린이를 포함한) 신체적, 감각 기능 혹은 정신적 기능에 장애가 있거나 경험과

- 지식이 없는 사람이 사용하면 안됩니다. 단지 이들의 안전을 위해 담당자가 감독하거나 혹은 이들이 제품 사용법에 대한 지시를 받은 경우에는 기기를 사용해도 됩니다. 어린이들이 제품을 갖고 놀지 않도록 감독하십시오.
- ▶ 어린이나 애완동물을 포함하여 사람들이 아주 가까이 있는 동안에는 절대로 제품을 사용하지 마십시오.
 - ▶ 다른 사람들이나 그들의 소유물에 사고나 손상이 생긴 경우 작업자나 사용자가 책임을 져야 합니다.
 - ▶ 작동 중에는 반경 3미터 내에 다른 사람이나 동물이 있어서는 안 됩니다. 작업자는 작업 범위 내에 있는 제3자에 대한 책임을 져야 합니다.
 - ▶ 제품을 일광이나 조명 상태가 좋은 상태에서만 사용하십시오.
 - ▶ 피곤하거나 아플 때 혹은 음주 후, 약물을 복용한 경우에는 제품을 사용하지 마십시오.
 - ▶ 날씨가 좋지 않은 경우 특히 번개 위험이 있으면 제품을 사용하지 마십시오.
 - ▶ 본 제품을 사용할 때 상체와 팔에 적합한 옷을 착용하십시오
 - ▶ 제품을 사용할 때 고무로 된 슬리퍼나 샌들을 신지 마십시오. 단단한 신발과 긴 바지를 입으십시오.
 - ▶ 상해를 입을 수 있으므로 헐렁한 옷이 공기 흡입구 안으로 들어가지 않도록 주의하십시오.
 - ▶ 제품에 반드시 노즐을 부착해서 사용해야 합니다.
 - ▶ 부상을 입을 수 있으므로 긴 머리는 뒤로 묶어서 공기 흡입구 안으로 빨려 들어가지 않도록 주의하십시오.
 - ▶ 작업하려는 표면을 조심스럽게 검사하고 모든 철사나 기타 이물질을 제거하십시오.
 - ▶ 사용하기 전에 매번 연결 코드/연장 케이블이 손상되지 않았는지 점검하고 손상된 경우 이를 대체하십시오. 연결 코드/연장 케이블을 고열에 두지 말고 오일 혹은 날카로운 모서리에 접하지 않도록 하십시오.
 - ▶ 항상 케이블을 전동공구 뒤쪽으로 멀리 두십시오.
 - ▶ 보호장치나 커버가 고장난 경우, 혹은 잔디 수거함 등 안전장치가 없는 경우 절대로 제품을 사용하지 마십시오.
 - ▶ 제품으로 작업할 때 함께 공급되는 손잡이와 안전장치가 조립되어 있는지 확인하십시오. 완전히 조립되지 않은 제품이나 허용되지 않은 변형품을 조립한 제품을 절대로 사용하지 마십시오.
 - ▶ 제품을 작동할 때 항상 안전한 자세를 취하고 평형을 유지하도록 주의하십시오.
 - ▶ 블로어 작업 시, 주변 환경을 잘 파악하고 도중에 듣지 못할 수

있는 위험 가능성에 대비하십시오.

- ▶ 비정상적인 자세를 피하고 항상 평형을 유지하십시오.
- ▶ 경사진 면에서는 항상 안전한 자세를 유지해야 합니다.
- ▶ 항상 천천히 걷고 절대로 뛰지 마십시오.
- ▶ 모든 냉각 공기 구멍이 오염되지 않도록 하십시오.
- ▶ 오염물/낙엽을 가까이 있는 사람 쪽으로 불어내지 마십시오.
- ▶ 전선을 잡고 제품을 운반하지 마십시오.
- ▶ 방진 마스크를 착용하는 것을 권장합니다.
- ▶ 보안경을 착용하십시오.
- ▶ 제품을 변형하지 마십시오. 잘못 변형하면 제품의 안전에 지장을 주고 강한 소음과 진동이 생길 수 있습니다.
- ▶ 조각, 균열, 깊은 흠 등 손상된 블로어나 블로어 하우징을 사용하면 흩날리는 이물질로 인해 부상을 입을 위험이 높아집니다. 블로어나 블로어 하우징이 손상된 경우 보수 핫라인에 문의하십시오.

충전용 배터리의 최적 사용법을 위한 정보

- ▶ 배터리를 분해하지 마십시오. 단락이 발생할 위험이 있습니다.



충전용 배터리를 지속적인 태양 광선 등 고열에 장시간 노출되지 않도록 하고, 물과 불 그리고 수분이 있는 곳에 두지 마십시오. 폭발 위험이 있습니다.

- ▶ 배터리가 손상되었거나 이를 잘못 사용한 경우 증기가 발생할 수 있습니다. 작업장을 환기시키

고 필요한 경우 의사와 상담하십시오. 증기로 인해 호흡기가 자극될 수 있습니다.

- ▶ 제조사의 배터리 제품만 사용하십시오. 그레야만 배터리 과부하의 위험을 방지할 수 있습니다.
- ▶ 못이나 스크류 드라이버 같은 뾰족한 물체 또는 외부에서 오는 충격 등으로 인해 축전지가 손상될 수 있습니다. 내부 단락이 발생하여 배터리가 타거나 연기가 발생하고, 폭발 또는 과열될 수 있습니다.
- ▶ 배터리가 누전되지 않도록 하십시오. 폭발할 위험이 있습니다.
- ▶ 가끔 배터리의 통풍구를 부드럽고 깨끗한 마른 솔로 청소하십시오.

충전기 안전수칙



모든 안전수칙과 지시 사항을 상세히 읽고 지켜야 합니다. 다음의 안전수칙과 지시 사항을 준수하지 않으면 화재 위험이 있으며 감전 혹은 중상을 입을 수 있습니다.

앞으로 참고할 수 있도록 이 안전수칙과 사용 설명서를 잘 보관하십시오.

충전기의 모든 기능을 완전히 익혀 아무 문제없이 사용할 수 있는 경우, 혹은 올바른 지시를 받은 후에 충전기를 사용해야만 합니다.

- ▶ 어린이나 신체적, 감각 기능 혹은 정신적 기능에 장애가 있는 사람, 혹은 경험과 지식이 부족하거나 사용법을 잘 모르는 사람이 절대로 이 충전기를 하지 못하게 하십시오. 국내 규정에 따라 작업자의 나이를 제한할 수 있습니다.
- ▶ 어린이를 잘 감독하십시오. 그렇게 해서 어린이가 충전기를 갖고 놀지 않도록 해야 합니다.
- ▶ 용량이 1,3Ah (배터리 셀 10개 이상) 이상인 보쉬 리튬 이온 배터리만 충전하십시오. 배터리 전압이 배터리 충전 전압과 일치해야 합니다. 재충전식 배터리만을 충전하십시오. 그렇지 않을 경우 화재나 폭발의 위험이 있습니다.

6 | 한국어



충전기를 비에 맞지 않게 하고 습기 있는 곳에 두지 마십시오. 충전기 안으로 물이 들어가면 감전될 위험이 높습니다.

- ▶ 충전기를 깨끗하게 유지하십시오. 오염으로 인해 감전이 발생할 수 있습니다.
- ▶ 사용하기 전에 항상 충전기, 케이블 및 플러그를 점검하십시오. 손상된 부위가 발견되면 충전기를 사용하지 마십시오. 충전기는 스스로 직접 분해하지 말고 해당 자격을 갖춘 전문 인력에게만 맡겨 순정 대체품으로만 수리하십시오. 손상된 케이블 및 플러그는 감전의 위험을 높입니다.
- ▶ 쉽게 불이 붙을 수 있는 바닥면(예: 종이, 직물 등) 또는 불이 잘 붙는 환경에서 충전기를 작동하지 마십시오. 충전기가 작동되면서 열이 발생하여 화재의 위험이 있습니다.
- ▶ 충전기의 환기 슬롯을 막아두지 마십시오. 그렇지 않을 경우 충전기가 과열되거나 규정대로 작동하지 않을 수 있습니다.
- ▶ 전기적 안전을 높이기 위해 잔류 전류가 최대 30mA인 누전 차단기를 사용하는 것이 좋습니다. 사용하기 전에 매번 누전 차단기를 점검하십시오.

기호

다음에 나와있는 기호는 사용 설명서를 읽고 이해하는데 중요합니다. 그러므로 기호와 그 의미를 잘 기억하십시오. 기호를 제대로 이해하면 제품을 더욱 쉽고 안전하게 사용할 수 있습니다.

기호	의미
	이동 방향
	반동 방향

기호	의미
	스위치 켜기
	스위치 끄기
	허용 사항
	금지 사항
CLICK!	확실한 소리
	중량

규정에 따른 사용

본 정원용 공구는 낙엽과 풀, 나뭇가지, 솔잎 등 정원 쓰레기를 불러 모으는데 사용해야 합니다.

제품의 주요 명칭(그림 A 참조)

제품의 주요 명칭에 표기된 번호는 제품의 그림이 나와있는 면을 참고하십시오.

- (1) 기류 속도 제어기능이 있는 전원 스위치
- (2) 노즐 해제용 버튼
- (3) 모터 유닛
- (4) 배터리 해제 버튼
- (5) 노즐
- (6) 배터리^{A)}
- (7) 충전기^{A)}

A) 도면이나 설명서에 나와있는 액세서리는 표준 공급부품에 속하지 않습니다. 전체 액세서리는 저희 액세서리 프로그램을 참고하십시오.

제품 사양

충전 송풍기		ALB 36 LI
제품 번호		3 600 HAO 4..
정격 전압	V	36
기류 속도	km/h	250
EPTA 공정 01:2014에 따른 중량	kg	2.3/2.4/2.8/2.9
일련 번호		정원용 공구의 타입 표시판 참조
허용 주변 온도		
- 충전 시	°C	0 ... +45
- 작동과 보관 시	°C	-20 ... +40
배터리		리튬 이온
정격 전압	V	36
제품 번호/용량		
- 2 607 336 631	Ah	1.3

충전 송풍기		ALB 36 LI
- 2 607 336 913/ 1 607 A35 02V	Ah	2.0
- 2 607 336 107	Ah	2.6
- 2 607 336 915/ 2 607 337 047	Ah	4.0
배터리 셀 개수		
- 2 607 336 631		10
- 2 607 336 913/ 1 607 A35 02V		10
- 2 607 336 107		20
- 2 607 336 915/ 2 607 337 047		20

충전기	AL 3620 CV	AL 3640 CV	AL 36V-20
제품 번호	EU 2 607 225 657	2 607 225 099	2 607 226 273
	UK 2 607 225 659	2 607 225 101	2 607 226 275
	AU 2 607 225 661	2 607 225 661	2 607 226 277
	KO 2 607 225 667	2 607 225 103	2 607 226 279
충전 전류	A 2.0	4.0	2.0
충전 시간(배터리 방전)			
- 배터리 1.3Ah	분 55	45	-
- 배터리 2.0Ah	분 70	45	65
- 배터리 2.6Ah	분 95	95	-
- 배터리 4.0Ah	분 140	140	125
EPTA 규정 01:2014 에 따른 중량	kg 0.55	0.55	0.55
보호 등급	□/II	□/II	□/II

조립

- ▶ 주의: 조절작업이나 세척작업을 하기 전에 정원용 공구의 스위치를 끄고 배터리를 빼십시오.

노즐 조립하기(그림 B 참조)

노즐 (5)를 모터 유니트 위로 밀어 끼우십시오. 조립할 때 손가락이 끼여지지 않도록 주의하십시오.

배터리 장착/탈착하기(그림 C 참조)

정보: 적합하지 않은 배터리를 사용하면 기능에 예러가 생기거나 기기가 손상될 수 있습니다.

충전된 배터리 (6)를 끼우십시오. 배터리가 완전히 끼워져 있는지 확인해 보십시오.

배터리 (6)를 기기에서 빼려면 배터리 해제 버튼을 누르고 나서 배터리를 빼십시오.

시동

- ▶ 정비나 부품 교체 등 정원용 공구에 각종 작업을 할 때, 그리고 운반이나 보관 시에는 먼저 배터리를 기기에서 빼십시오. 전원 스위치가 실수로 작동하여 상해를 입을 위험이 있기 때문입니다.

- ▶ 정원용 공구는 스위치가 꺼진 후에도 몇 초간 잔여 회전을 합니다(기류 지속). 다시 스위치를 켜기 전에 모터 회전이 완전히 정지하도록 두십시오. 정원용 공구의 스위치를 바로 연속으로 껐다 켜다 하지 마십시오.

배터리 충전하기

- ▶ 공공 배전 전압을 확인해 보십시오! 전원의 전압이 충전기 타입 표시판의 내용과 일치해야 합니다. 230V로 표시된 충전기는 220V에서도 작동이 가능합니다.

배터리에는 온도 모니터가 내장되어 있어, 0°C에서 45°C 사이의 온도 범위에서만 충전이 가능합니다. 이렇게 하면 배터리의 수명을 연장할 수 있습니다.

정보: 배터리는 일부 충전되어 공급됩니다. 배터리의 성능을 완전하게 보장하기 위해서는 처음 사용하기 전에 배터리를 완전히 충전기에 충전하십시오.

리튬 이온 충전용 배터리는 언제나 재충전할 수 있으며, 이는 수명에 영향을 주지 않습니다. 충전시 중단 하더라도 충전용 배터리는 손상되지 않습니다.

리튬 이온 충전용 배터리는 Electronic Cell Protection (ECP)를 통해 심방전을 막아 줍니다.

배터리가 방전되면 차단기가 작동하여 기기가 꺼집니다. 정원용 공구가 더 이상 작동하지 않습니다.

기기의 스위치가 자동으로 꺼지면 전원 스위치를 더 이상 누르지 마십시오. 이로 인해 배터리가 손상될 수 있습니다.

충전 과정

충전기의 플러그를 콘센트에 연결하고 나서 배터리를 충전기 안에 끼우면 충전이 시작됩니다.

인공지능 충전 방식으로 배터리의 충전 상태가 자동으로 파악되며 배터리 온도와 전압에 따라 이에 최적 상태로 충전됩니다.

이런 방법으로 배터리를 보호하고, 배터리를 충전기에 보존할 경우 항상 완전히 충전된 상태로 유지할 수 있습니다.

충전기 상태 표시기의 의미(AL 3620 CV/AL 3640 CV/AL 36V-20)

급속 충전 과정



녹색 배터리 충전 표시기가 깜박거리면 급속 충전 과정을 표시합니다.

배터리의 충전 표시: 충전 과정 중에는 세 개의 녹색 LED가 차례로 켜졌다가 잠깐 꺼집니다. 세 개의 LED가 계속 켜져 있으면 배터리가 완전히 충전된 것입니다. 배터리가 완전히 충전된 후 5분이 지나면 세 개의 녹색 LED가 다시 꺼집니다.

정보: 급속 충전 과정은 배터리 온도가 허용 충전 온도 범위에 있을 경우에만 가능합니다, "제품 사양" 참조.

배터리가 충전됨



녹색 LED 표시기가 계속 켜져 있으면 배터리가 완전히 충전된 것을 의미합니다.

또한 배터리가 완전히 충전되면 약 2초간 신호음이 울립니다.

이 경우 배터리를 바로 꺼내 사용할 수 있습니다. 배터리가 들어 있지 않은데도 LED 표시기가 계속 켜져 있으면, 전원 플러그가 콘센트에 연결되어 있고 충전기가 작동 준비가 되어 있다는 것을 의미합니다.

배터리 온도가 0°C 미만이거나 45°C 이상인 경우



LED 표시기의 적색 연속등은 배터리의 온도가 허용 충전 온도 범위를 벗어났음을 의미합니다, "제품 사양" 참조. 허용되는 온도 범위에 도달하면 충전기는 자동으로 급속 충전으로 전환합니다.

배터리 온도가 허용 충전 온도 밖에 있을 때 충전기에 끼우면 배터리의 적색 LED가 켜집니다.

충전 과정이 불가능한 경우



충전 과정에 다른 문제가 생기면 적색 LED 표시기가 깜박이며 이를 나타냅니다.

이 경우 충전을 시작할 수 없으며 배터리의 충전이 불가능합니다("고장 원인찾기" 단락 참조).

충전에 관한 정보

계속해서 혹은 여러번 연속으로 충전할 경우 충전기가 따뜻해질 수 있습니다. 이것은 정상이며 충전기의 기술적인 결함이 아닙니다.

충전 후에 작동 시간이 현저히 짧아지면 충전용 배터리가 소모되어 교체해 주어야 한다는 것을 표시합니다.

처리에 관련된 지시 사항을 준수하십시오.

배터리 냉각 (Active Air Cooling)

충전기에 내장된 팬 제어장치가 장착된 배터리의 온도를 조절합니다. 배터리 온도가 30°C 이상이 되면 팬이 작동하여 배터리 온도를 적당한 충전 온도로 식혀 줍니다. 팬이 작동할 때는 소음이 생깁니다.

팬이 작동하지 않으면 해당 배터리 온도가 충전에 적당한 충전 온도 범위에 있거나 또는 팬이 고장난 것을 의미합니다. 이러한 경우 배터리 충전 시간이 길어집니다.

충전에 관한 정보

계속해서 혹은 여러번 연속으로 충전할 경우 충전기가 따뜻해질 수 있습니다. 이것은 정상이며 충전기의 기술적인 결함이 아닙니다.

충전 후에 작동 시간이 현저히 짧아지면 충전용 배터리가 소모되어 교체해 주어야 한다는 것을 표시합니다.

처리에 관련된 지시 사항을 준수하십시오.

작동

▶ 주의: 조절작업이나 세척작업을 하기 전에 정원용 공구의 스위치를 끄고 배터리를 빼십시오.

스위치 켜기/끄기(그림 D 참조)

스위치를 켜려면 전원 스위치 (1)을 뒤쪽으로 돌립니다.

기류 속도가 다양합니다. 공기 속도를 높이려면 전원 스위치 (1)을 뒤쪽으로 돌립니다. 공기 속도를 낮추려면 전원 스위치 (1)을 앞쪽으로 돌립니다.

스위치를 끄려면 전원 스위치 (1)을 완전히 앞쪽으로 돌립니다.

분해(그림 B 참조)

버튼 (2)를 누르고 노즐 (5)를 빼십시오.

작업방법(그림 E 참조)

작업할 때 항상 정원용 공구를 3cm 가량 지면에서 들어 올려 움직이십시오.

뜨겁거나 가연성인 혹은 폭발성 물질을 붙여 모으지 마십시오.

고장 원인찾기



충전 블로어

증상	가능한 원인	조치
정원용 공구가 작동하지 않습니다	배터리가 방전되었습니다	배터리를 충전하십시오
	배터리가 아주 차거나 뜨겁습니다	배터리를 따뜻하게/식게 두십시오
	정원용 공구가 고장입니다	서비스 센터를 방문하십시오
	정원용 공구의 내부 케이블이 고장입니다	서비스 센터를 방문하십시오
정원용 공구가 간헐적으로 작동합니다	전원 스위치가 고장입니다	서비스 센터를 방문하십시오
심한 진동/소음이 있습니다	정원용 공구가 고장입니다	서비스 센터를 방문하십시오
배터리 충전 후 작업 시간이 너무 짧습니다	배터리를 오랫동안 사용하지 않았거나 잠시만 사용하였습니다.	배터리를 완전히 충전하십시오; "충전에 관한 사항" 참조
	배터리가 방전되었거나 고장입니다	배터리를 교체하십시오
	공기 유입구/방출구가 막혀 있습니다	공기 유입구/방출구를 깨끗이 하십시오.
정원용 공구의 바람이 나오지 않습니다	노즐이 막혔습니다	노즐을 깨끗이 하십시오.
노즐이 조립되지 않습니다	잘못 조립되었습니다	"조립" 참조

배터리와 충전기

증상	가능한 원인	조치
적색 배터리 충전 표시기가 깜박입니다	배터리가 (제대로) 끼워지지 않았습니다	배터리를 충전기에 제대로 끼우십시오
	배터리 접촉 부위가 깨끗하지 않습니다	배터리를 여러번 탈장착하여 배터리 접촉 부위를 깨끗하게 하고, 경우에 따라 배터리를 교체하십시오
충전 과정이 불가능합니다	배터리가 고장입니다	배터리를 교체하십시오
배터리 충전 표시기가 켜지지 않습니다	충전기의 전원 플러그가 (제대로) 꽂혀 있지 않습니다	전원 플러그를 (완전히) 콘센트에 끼우십시오
	콘센트, 전선 또는 충전기가 고장입니다	전원의 전압을 확인하고, 경우에 따라 충전기를 보수 전용공구 전문 서비스 센터에 맡겨 점검하십시오

보수정비 및 서비스(그림 F 참조)

- ▶ 주의: 조절작업이나 세척작업을 하기 전에 정원용 공구의 스위치를 끄고 배터리를 빼십시오.

보수정비, 세척 및 보관

- ▶ 안전하게 훌륭한 작업을 하려면 정원용 공구를 깨끗이 유지하십시오.

최적 상태로 사용하기 위해 사용 후 매번 팬과 팬 주위를 깨끗이 닦아주십시오.

안전하게 훌륭한 작업을 하려면 제품과 통풍구를 깨끗이 유지하십시오.

젖은 수건으로 제품이나 수거함의 오염물을 제거하십시오.

절대로 제품에 물을 분무하지 마십시오.

절대로 제품을 물에 넣지 마십시오.

제품을 어린이의 손이 닿지 않는 안전하고 건조한 곳에 보관하십시오.

제품 위에 다른 물체를 올려놓지 마십시오.

배터리 관리

배터리의 최적 사용을 보장하기 위해 다음 사항을 준수하십시오:

- 충전용 배터리를 습기와 물로 부터 보호하십시오.

10 | 한국어

- 정원용 공구와 배터리를 -20°C와 50°C 온도 범위 내에서만 보관하십시오. 배터리를 예를 들면 여름에 자동차 안에 두지 마십시오.
- 배터리를 정원용 공구에서 분리하여 보관하십시오.
- 직사광선의 경우 배터리를 정원용 공구에 두지 마십시오.
- 배터리의 최적 보관 온도는 5°C입니다.
- 가끔 배터리의 통풍구를 부드럽고 깨끗한 마른 솔로 청소하십시오.

충전 후에 작동 시간이 현저히 짧아지면 충전용 배터리가 소모되어 교체해 주어야 한다는 것을 표시합니다.

AS 센터 및 사용 문의

www.bosch-garden.com

문의나 대체 부품 주문 시에는 반드시 제품 네임 플레이트에 있는 10자리의 부품번호를 알려 주십시오.

콜센터
080-955-0909

운반

포함되어 있는 리튬이온 배터리는 위험물 관련 규정을 따라야 합니다. 별도의 요구사항 없이 배터리를 사용자가 직접 도로 상에서 운반할 수 있습니다.

제3자를 통해 운반할 경우(항공 운송이나 운송 회사 등) 포장과 표기에 관한 특별한 요구 사항을 준수해야 합니다. 이 경우 발송 준비를 위해 위험물 전문가와 상담해야 합니다.

표면이 손상되지 않은 배터리만 사용하십시오. 배터리의 접촉 단자면을 덮어 붙인 상태로 내부에서 움직이지 않도록 배터리를 포장하십시오. 또한 이와 관련한 국내 규정을 준수하십시오.

처리



정원용 공구, 배터리, 부품 및 포장재는 친환경적인 방법으로 재활용할 수 있도록 수거해야 합니다.



정원용 공구와 충전용 배터리/배터리를 가정용 쓰레기로 처리하지 마십시오!

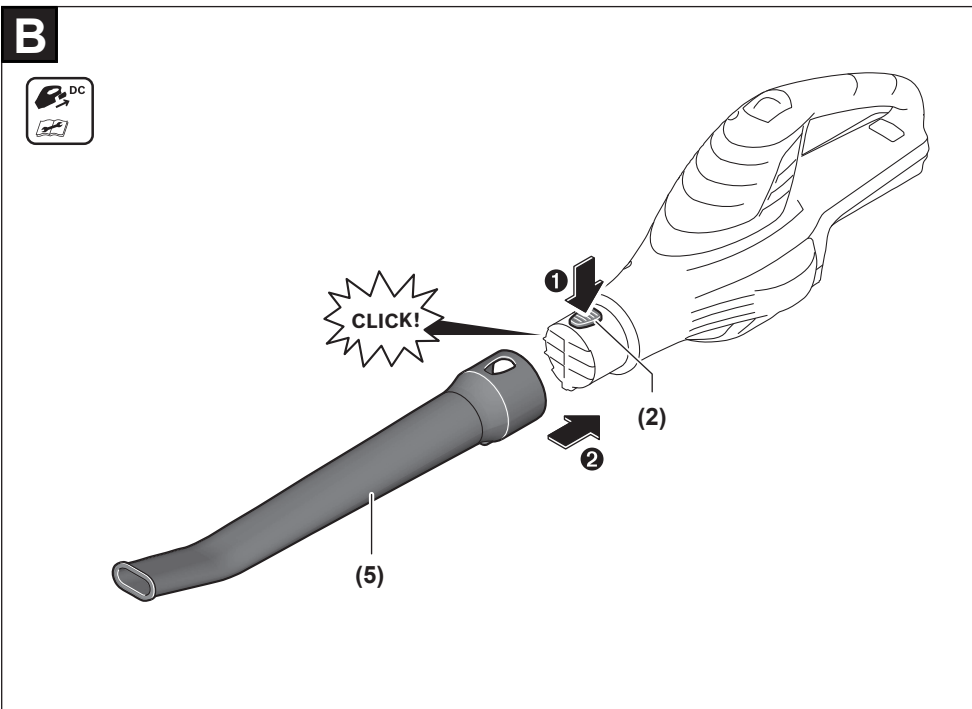
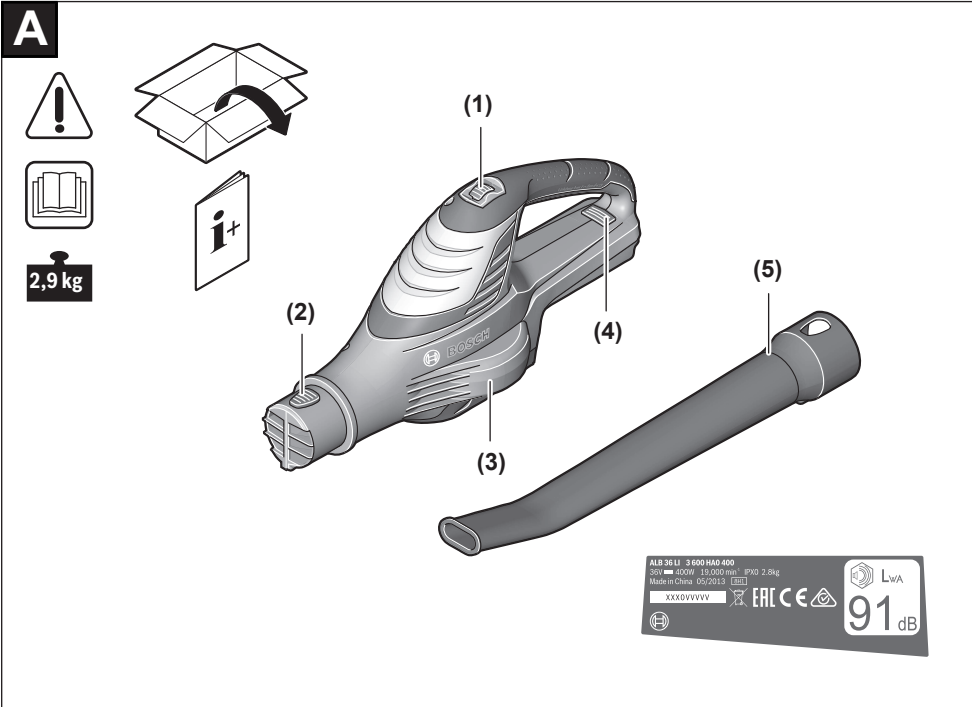
EU 국가만 해당:

전자 및 전동공구 폐품은 2012/19/EU 유럽 지침에 부응하여, 고장나거나 소모된 배터리/배터리팩은 2006/66/EG에 부응하여 분리 수거하여 친환경적인 방법으로 재활용하도록 해야 합니다.

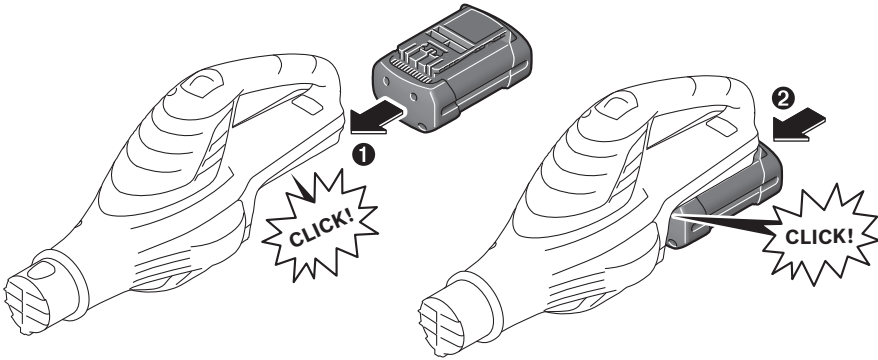
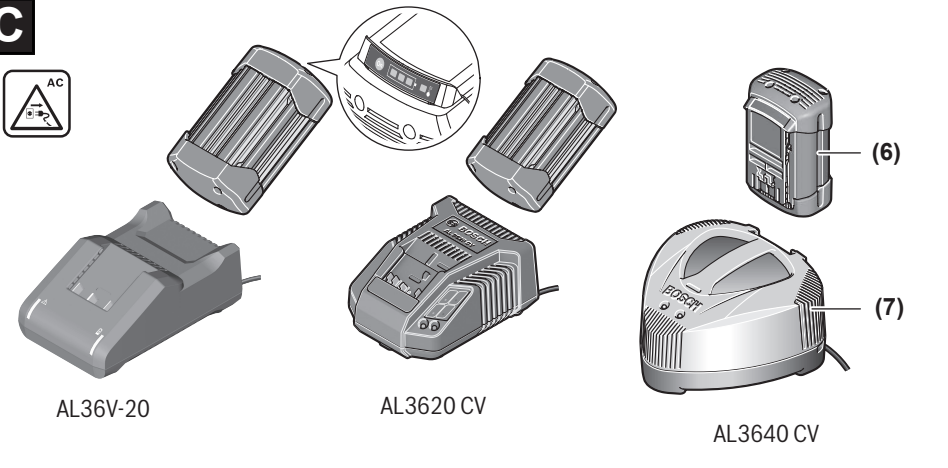
충전용 배터리/배터리:

리튬이온:

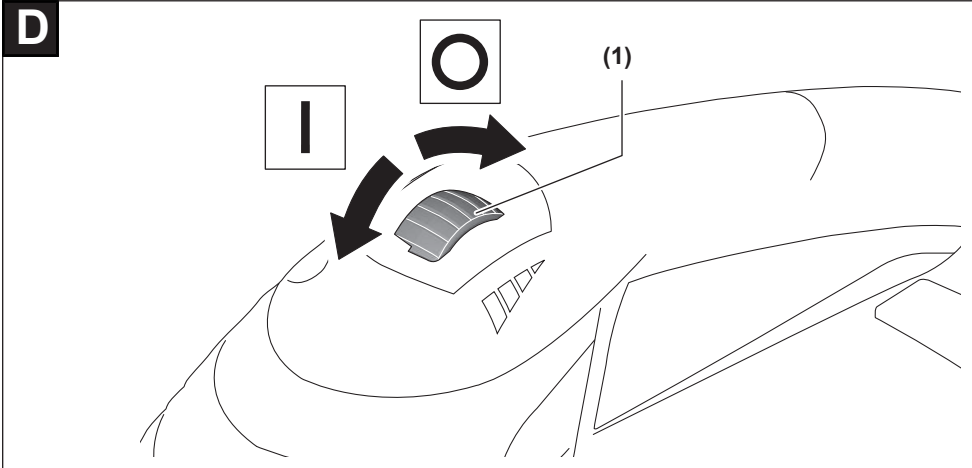
운반에 관한 내용을 참조하십시오.



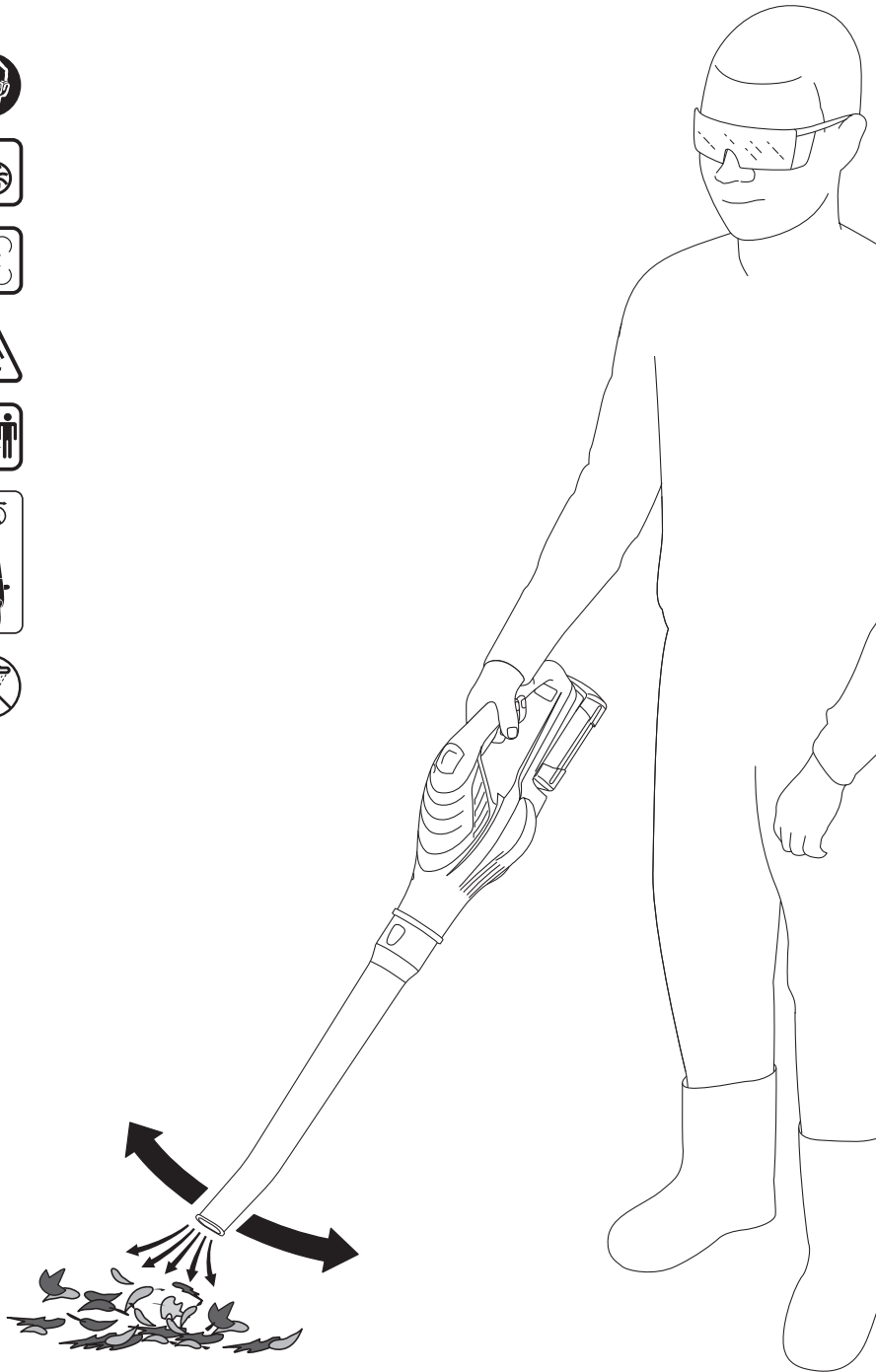
C



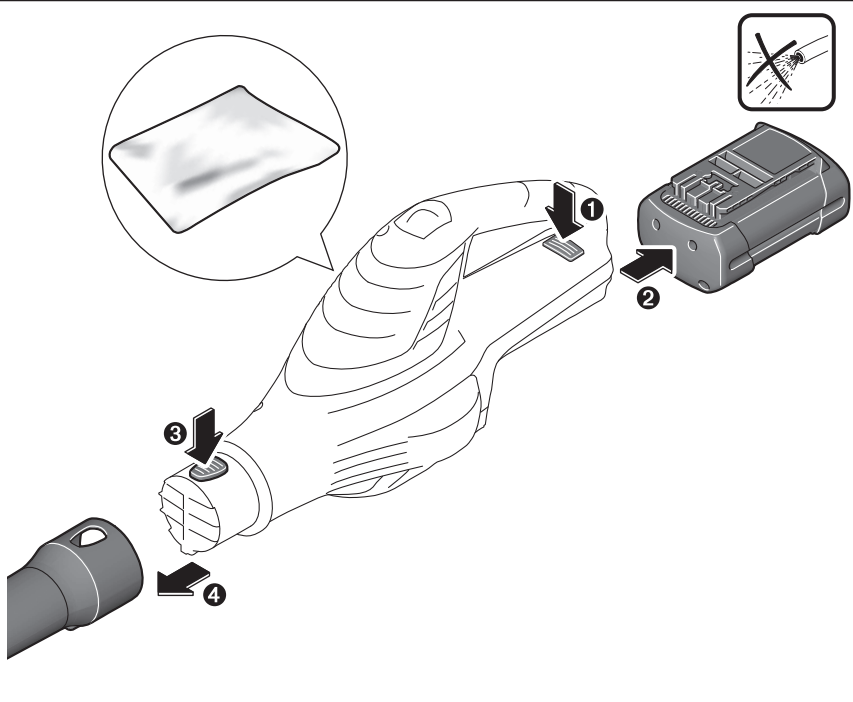
D



E



F



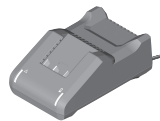
G



F 016 800 346
(4,0 Ah)



F 016 800 301
(2,6 Ah)



AL36V-20 (EU)
F 016 800 584 (EU)
F 016 800 585 (UK)



F 016 800 474
(2,0 Ah)



2 607 225 100 (EU)
2 607 225 102 (UK)
2 607 225 104 (AU)



F 016 800 302
(1,3 Ah)



F 016 800 313 (EU)